



BIE Bureau
Indépendant
d'Évaluation
Programme des Nations Unies pour le Développement

GEI
Global
Evaluation
Initiative

PROGRAMME DE TURIN

OCTOBRE 2022

**Conférence sur les Capacités
d'Évaluation Nationales de 2022
(CEN 2022)**

SYSTÈMES D'ÉVALUATION NATIONAUX RÉSILIENT



Plus de 300 participants originaires d'une centaine de pays représentant des gouvernements nationaux, des organisations bilatérales et multilatérales, des agences internationales pour le développement et l'aide humanitaire, des organisations de la société civile et la communauté d'évaluateurs internationale se sont réunis à Turin du 25 au 28 octobre 2022 pour discuter de l'élaboration de systèmes d'évaluation nationaux résilients pouvant orienter les politiques et la prise de décisions dans un monde en constante évolution.



© Gabriella Di Muro

Ce Programme s'appuie sur les enseignements et les expériences qui ont été partagés et examinés à l'occasion de la Conférence de Turin. Il constitue un cadre commun d'action et de collaboration pour le renforcement rapide et durable de l'évaluation nationale.

Nous, les participants à la Conférence sur les capacités d'évaluation nationales de 2022 (Turin, Italie, 25-28 octobre), convenons de ce qui suit.



NOUS CONSTATONS QUE DEPUIS LE DÉBUT DE LA PANDÉMIE DE COVID-19 :

- ◆ À mi-parcours du Programme de développement à l'horizon 2030 (Programme 2030), **les progrès vers la réalisation des Objectifs de développement durable (ODD) ont ralenti et se sont inversés dans de nombreux pays et régions du monde.**
- ◆ La pandémie de COVID-19 a entraîné une crise sanitaire et économique mondiale qui a mis à mal la **capacité de nombreux pays à faire face aux crises.**
- ◆ **La crise sanitaire a été aggravée par des tensions géopolitiques croissantes**, qui mettent en évidence la fragilité des systèmes mondiaux et des solutions de développement durable, ainsi que leur vulnérabilité aux perturbations.
- ◆ **Les inégalités se sont intensifiées**, entraînant des disparités de plus en plus profondes quant à l'accès aux ressources et à l'égalité des chances.
- ◆ **De nombreuses crises ont eu des répercussions socioéconomiques régressives sur les femmes et les filles**, accentuant encore les inégalités entre les sexes.



- ◆ Les effets négatifs des changements climatiques s'accroissent et touchent **en particulier les nations et les populations vulnérables les moins à même d'y faire face.**
- ◆ **Les crises simultanées remettent en question les principes mêmes des paradigmes de développement existants** ; il nous faut revoir nos cadres conceptuels et encourager l'innovation, la créativité et l'adaptation des systèmes et pratiques d'évaluation.

- ◆ **Les données et les statistiques sur le développement**, qui sont essentielles au suivi des ODD et à l'évaluation des politiques, s'améliorent, mais trop lentement.
- ◆ **Les possibilités offertes par la transformation numérique sont très prometteuses**, même si un tiers de la population mondiale n'a toujours pas accès à Internet et que les risques d'aggravation des inégalités sociales, de désinformation et de polarisation persistent.

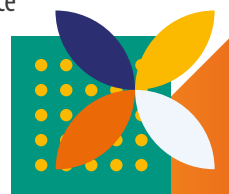
NOUS CONSTATONS EN OUTRE QUE :

Nous approchons à grands pas du moment où des décisions seront prises concernant la transition au-delà des ODD. Afin de marquer ce tournant dans le programme international de développement, l'évaluation doit jouer un rôle plus important et apporter aux décideurs les données probantes dont ils ont besoin pour prendre des décisions concernant le monde d'aujourd'hui et d'après 2030.



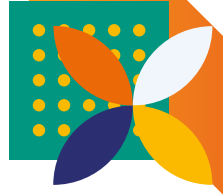
À CET ÉGARD, NOUS RECONNAISSONS QUE LES SYSTÈMES D'ÉVALUATION NATIONAUX DOIVENT :

- ◆ **Être dirigés par les gouvernements nationaux**, dans le respect du principe d'appropriation nationale du processus de développement, et garantir leur pérennité grâce à une bonne répartition des ressources nationales.
- ◆ **Développer de façon urgente les capacités à fournir des données probantes actualisées**, crédibles et précises aux décideurs et aux processus de mise en œuvre des politiques publiques, afin de contribuer à l'accélération des progrès.
- ◆ **Être toujours plus performants et plus souples afin de répondre rapidement** aux besoins changeants et urgents en données probantes en vue de guider les politiques publiques et les pratiques.
- ◆ **Chercher activement à mettre en relation les données probantes obtenus par les différentes disciplines pertinentes**, et pas uniquement traditionnelles, liées à la recherche et aux statistiques, ainsi que par les données administratives et les processus et systèmes de suivi.
- ◆ **Mettre en relation les secteurs**, les différentes sphères du gouvernement et les lieux géographiques dans des dispositifs d'évaluation nationaux plus complets.
- ◆ **Prendre en compte les spécificités contextuelles dans tous les aspects de la planification**, des processus et des pratiques d'évaluation.
- ◆ **Prendre en considération la fragilité et la résilience dans tous les aspects de la planification et de la mise en œuvre de l'évaluation**, notamment dans la manière dont cet exercice peut contribuer à la consolidation de la paix et à la réhabilitation, en tenant dûment compte du contexte, ainsi que des risques et des menaces qui lui sont propres.
- ◆ **Prioriser l'inclusion et le principe de ne laisser personne pour compte**, ainsi que les efforts visant à remédier aux inégalités croisées.
- ◆ **Donner activement la parole aux personnes de tous horizons**, en accordant une attention particulière aux jeunes, aux femmes et aux filles, ainsi qu'à celles et ceux qui sont souvent exclus et marginalisés.
- ◆ **Tenir véritablement compte de la durabilité environnementale et des considérations climatiques lors de l'évaluation des politiques**, des programmes ou des portefeuilles de travail, afin de favoriser la cohérence des efforts d'atténuation et d'adaptation dans la conception et la mise en œuvre des systèmes.
- ◆ **Favoriser en priorité l'accès aux stratégies et solutions numériques inclusives (et leur adoption)**, en particulier celles qui réduisent également les effets de l'évaluation sur l'environnement.





AINSI, CONSCIENTS DE CES IMPÉRATIFS ET DE LA COMPLEXITÉ DES CONTEXTES DANS LESQUELS NOUS INTERVENONS, NOUS NOUS EFFORCERONS DE :



- ◆ **Bâtir** des sociétés plus résilientes, afin d'améliorer les conditions de vie des populations et de contribuer ainsi à la réalisation du Programme 2030 et des ODD.
- ◆ **Créer** des systèmes inclusifs et transparents qui impliquent activement les parties prenantes, notamment les partenaires gouvernementaux, les parlementaires, le secteur privé, les citoyens et la société civile, et qui tiennent compte de leurs différents points de vue et expertises éclairés, afin de recueillir des données probantes crédibles à l'appui de politiques et de programmes qui ne laissent personne pour compte.
- ◆ **Veiller** à ce que les systèmes d'évaluation nationaux et infranationaux soient adaptés à des contextes nationaux et locaux distincts, mais aussi conformes aux stratégies et programmes de développement nationaux.
- ◆ **Garantir** que les systèmes d'évaluation nationaux et infranationaux bénéficient de financements suffisants et réalistes.
- ◆ **Veiller** à ce que les systèmes d'évaluation tiennent compte de l'incidence potentielle, actuelle et prévue de l'ensemble des politiques et programmes relatifs au climat et aux écosystèmes, afin d'éviter, d'atténuer ou de surmonter ces crises existentielles qui affectent notre planète et le développement humain.
- ◆ **Appuyer** les systèmes adaptatifs qui peuvent fournir rapidement des informations permettant de faire face aux crises sans sacrifier nos valeurs morales.
- ◆ **Mettre l'accent** sur l'égalité des sexes et l'inclusion sociale dans les évaluations et les systèmes d'évaluation.
- ◆ **Élaborer et renforcer** rapidement l'analyse et la cartographie des systèmes d'évaluation, ainsi que des mesures et des stratégies de développement des capacités adaptées à des cultures et des contextes différents, afin de mesurer leur évolution.
- ◆ **Élaborer** des stratégies numériques ciblées qui facilitent les innovations dans la collecte et l'analyse des données et des éléments probants, ainsi qu'une utilisation éthique.
- ◆ **Offrir** aux jeunes et aux évaluateurs émergents suffisamment d'espace pour diriger l'élaboration et l'amélioration des systèmes d'évaluation nationaux et des futures solutions de développement, ou participer à ces activités.
- ◆ **Resserrer les partenariats et redoubler d'efforts** pour accélérer le développement de systèmes nationaux d'évaluation et de statistiques résilients, performants, souples, adaptables et tournés vers l'avenir, qui soient axés sur l'utilité et intégrés dans les processus décisionnels, et qui contribuent à garantir la production de données probantes de meilleure qualité à l'appui de politiques visant à améliorer les conditions de vie des populations.



 /ieoundp

 /undp_evaluation

 Indep. Evaluation Office

 <https://nec.undp.org/conference/nec2022>

